

KISÖRDÖGTŐL VALÓ...?

Vonnák-villa Hűvösvölgyben

ÉPÍTÉSZET: VONNÁK JÁNOS SZÖVEG: SZÉPVÖLGYI VIKTÓRIA FOTÓ: BUJNOVSZKY TAMÁS





A bejáratból feltáruló déli homlokzat képe. Az előreugratott traktusban működik a dolgozószoba, aszimmetrikusan elhelyezett, keskeny, nyesett ablaknyílásával, ami egy nyitva felejtett titkos tapétaajtóra emlékeztet



Feltétlen kell lennie egy apró ördögnek, de legalább egy közepes, fehér sapkás, nyelvöltögető, kotnyeles lénynek. Az is lehet, hogy Shakespeare Mab királynője vagy Puckja úzi a tréfát. Felbujtójuk, a modernizmus és a Bauhaus nagy atyjai. Hangtalan besurrannak az ablakrészen, és észrevétlenül irányítják a tervezők kezét.



Az emeleten a lépcső egy közös nappaliba érkezik, mely déli oldalán a télikertbe kapcsolódik, galériászerűen. Nyitott korlát helyett üvegfalal zárta le Vonnák ezt a részt, hogy így hangszigetelje a teret az emeleten élő ifjabb generáció örömére



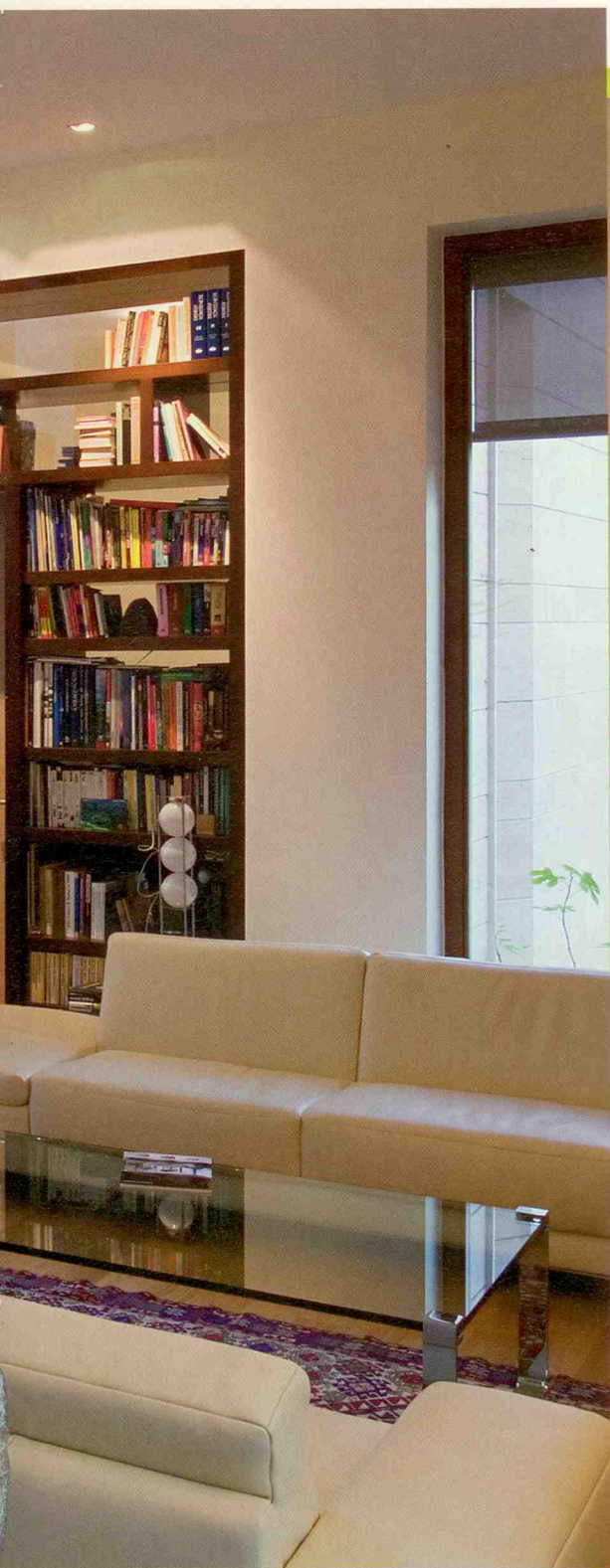
Fény és árnyék

Az emelet teraszos háló-, vendég- és fürdőszobái egy közös nappaliból nyílnak, amely az ifjabb generáció számára biztosít a szülők uralta földszinttől szeparált életteret bárpuittal és kanapéval.

A pincében kondicionálóterem kapott helyet, melynek az a sziklás lejtő ad fényt, amely érkezéskor a bejáratától balra, a nyugati oldalon látszott odafentről. Kellemes háttérképpé válik a sziklafal, sokkal inkább

valami aknahangulatot árasztó nyers betonnal húzódna itt.

Minden helyiség élhető, és jól szerkesztett arányokkal rendelkezik. A lépcsőkorlátnál és több más ponton alkalmazott tejüveg az amúgy is nagy üvegfelületekkel rendelkező ház sötétebb szegleteit általános derengésben tartja. Az üvegeken bezúduló fény és az árnyékok játéka ismerős momentum Vonnák János családiház-építészetéből: jól sikerült választás az amúgy férfiasan szögle-



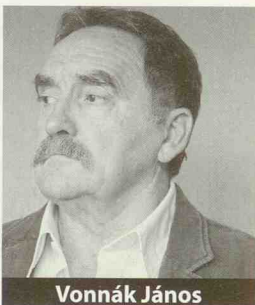
Kandallós nappali képe. A dolgozószoba déli traktusa a könyvek között nyílik. A Breuer-villa polcrendszerére a jobb oldali fotón, a lépcsőfeljárót takaró beépített polcrész emlékeztet



Az ördög nem alszik...

Úgy tűnik, Vonnák János pályája termékeny szakaszba érkezett, tevékeny időszak volt számára az elmúlt 7-8 év: alig adták át a Figyelő építészeti díjával megtisztelt ENTEL irodaépületet, majd a XI. kerületi Nádorliget lakóparkot, következett a Millenniumi Városközpont hullámzó homlokzatú Castrum-háza, és mellette kisebb-nagyobb, leginkább mo-

Különös szembesülni vele, hogy bár szerteágazók és sokfélék a kortárs építészetben istenített irányzatok, mégis akad egy korstílus, amely lassan száz éve tartja magát, és mintha a kortárs magyar építészek eszköztárában rendkívüli prioritással bírna: a modernista vonalvezetés örök érvényű, Molnár Farkas, Marcel Breuer, Gropius és Wright összetételű mixtúrájának alkalmazása. A fránya kisördög pedig



Vonnák János

Egyik fontos szempont volt számomra a telken meglévő növény-, faállomány megőrzése, illetve az épület beillesztése a növényállomány közé. A másik az épület statikus kubusában a mozgás megjelenítése, melyet a nap fénye ad időben és térben. Az élmény az, hogy ezzel látható örömet szereztem az építetőknek.

ALAPRAJZ ELEMZÉS

Míg Zsuffa Zsolt és Kalmár László háza (14. oldal) az úgynevezett kompakt alaprajzi szervezés mintapéldája, addig Vonnák János villája az úgynevezett additív (mellérendelő) alaprajzképzés klasszikus esete. Ebben az esetben nem valamiféle felettes kontúr, vagy rendezőelv határozza meg az alaprajzot, hanem az egyes helyiségek a programban meghatározott saját méretükkel kerülnek egymás mellé. Az additív szerkesztés előnye, hogy rendkívül változatos, érdekes tereket, illetve eleve plasztikus tömeget eredményez. Hátránya az, hogy a kompozíció – épp a felettes rendezőelv hiányában – szétfolyhat. Nem úgy itt, ahol a gyújtópontba helyezett lépcső köré majdhogynem centrálisan rendeződnek a főhelyiségek. A bejárat, a nappali-télikert, az étkező, valamint a konyha jelentik azokat a szatellit tereket, melyek a lépcsőház körül gravitálnak. Ebben a rendszerben talán még túlon túl merevnek is tűnik az, ahogy a földszinti háló a hátsó homlokzatba simul. A lépcső egy társalgóba érkezik az emeleten, ahonnan galéria, valamint teraszok nyitásával ismét nagyvonalú térömleny alakul ki. Rendkívül összetett, gazdag program ez, ahol Vonnák János a nagypolgári reprezentáció modernista hagyományát képviseli.

ATRIUM

ARCHIMÉTER

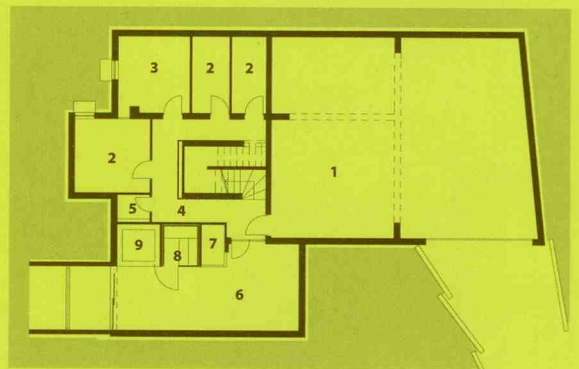


Tervezői adatok: Vonnák János
Tervezői kontakt: 06-1/335-0999
Tervezés időtartama: 5 hónap
Kivitelezés időtartama: 14 hónap
Telekterület: 1440 m²
Szintszám: 3
Bruttó földszinti alapterület teraszok nélkül,

Nettó földszinti alapterület teraszok nélkül,
a helyiségek tiszta mérete: 164 m²
Beépítési %: 13,9%
Nettó összterület, az összes helyiség tiszta alapterülete, kivéve pince: 328 m²
Külső falszerkezetek: Porotherm + Dryvit
Lábazatok: római travertin

Külső nyílászárók anyaga: fa
Külső nyílászárók üvegezése: 0,1 K
Bejárati ajtó: fa
Külső vízvezetékek anyagai: VM Zinc
Külső korlátok: rozsdamentes acél + fa
Ablakkönyöklők: római travertin
Teraszburkolatok: trópusi fa, lángolt gránit

PINCESZINTI ALAPRAJZ



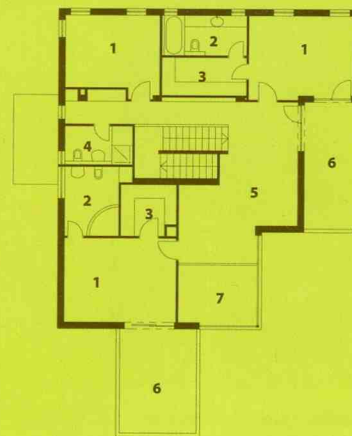
1: garázs, 2: tároló, 3: háztartási helyiség, 4: közlekedő, 5: vécé, 6: fitness, 7: zuhany, 8: szauna, 9: jakuzzi

FÖLDSZINTI ALAPRAJZ



1: előtér,
 2: nappali,
 3: télikert,
 4: dolgozó,
 5: terasz,
 6: étkező,
 7: konyha,
 8: kamra,
 9: fürdő,
 10: közlekedő,
 11: háló,
 12: gardrób,
 13: vécé

EMELETI ALAPRAJZ



1: szoba,
 2: fürdő,
 3: gardrób,
 4: zuhanyzó,
 5: társalgó,
 6: terasz,
 7: télikert-légtér